

2021 - Edição 2  
Exclusivo para cooperados

CUIDAR DE VOCÊ. ESSE É O PLANO.



B O L E T I M

# UNIMED CURITIBA,

cuidado em várias gerações





## EDITORIAL

Em 50 anos, a Unimed Curitiba cuidou de famílias inteiras – pais, mães, filhos, netos e outros parentes. Acompanhando gerações, se mostrou fundamental em vários momentos importantes das vidas das pessoas. Além disso, cresceu junto com o público e se tornou cada vez maior e mais sólida. Acompanhe nesta edição histórias de cooperados que se entrelaçam com as da cooperativa, marcos da instituição e outros depoimentos que revelam a grandeza da marca. Boa leitura!

## PALAVRA DO DIRETOR-PRESIDENTE

Rached Hajar Traya conta sobre como foi a escolha pela medicina e resalta o orgulho de estar à frente de uma cooperativa de médicos que possuem valores cooperativistas que inspiram gerações.



# DE GERAÇÃO

## em geração

Logo após a fundação da Unimed Curitiba, em 1971, a primeira empresa a firmar contrato com a cooperativa foi liderada pelo pai do cirurgião Sérgio Brenner, um dos fundadores da cooperativa. À época, seu pai atuava como empresário, mas sua formação também era em medicina, profissão que exerceu por muitos anos e que acabou “deixando como herança” para o filho e, posteriormente, netos. Aqui, Sérgio Brenner conta um pouco dessa história e fala sobre a paixão pela área, que dura até hoje.



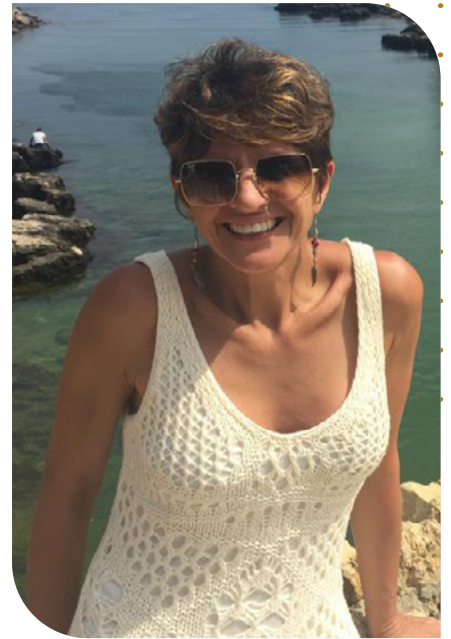
## PRESENTE NO CRESCIMENTO DAS FAMÍLIAS

A oftalmologista Cassia Maria Juri Pinto, cooperada da Unimed Curitiba desde 1996, afirma que são muitas as pessoas que trazem cônjuges e filhos para o consultório, assim como pais, irmãos e outros parentes – o que a faz se sentir grata. Aqui, ela conta um pouco sobre uma das famílias que atende, como essa relação começou e a amizade que lhe rendeu:

**“Já faz um certo tempo que eu faço parte da família Unimed como médica cooperada. Meu pai é médico também, em Guarapuava, um dos fundadores da Unimed de Guarapuava. Então, para mim, é uma honra fazer parte deste grupo de médicos que tem o intuito único de cuidar, de estar sempre preocupado com o bem-estar de cada paciente.**

**Em todos esses anos como cooperada da Unimed Curitiba, já atendi algumas famílias. Tenho alguns pacientes, por exemplo, que começaram porque meus filhos, hoje adultos, jogavam futebol com os seus quando criança. Na beira do campo, outra mãe perguntou: ‘Ah, você é médica?’; eu respondi: ‘Sou oftalmologista’; e ela disse que levaria o filho para uma consulta. Hoje é minha amiga e a família inteira – ela, o esposo e os três filhos – se trata comigo há anos. Então, do jogo de futebol dos nossos filhos, nasceu uma amizade e eles se tornaram meus pacientes.**

**Tenho muito carinho por isso e acho que uma palavra que resumiria tudo é gratidão. Sou muito grata – e até me emociono – porque passamos por tanta coisa para alcançar isso, né? Lembro-me de que, quando entrei na Unimed Curitiba, pensei: ‘Será que vou ter paciente?’. Hoje sinto gratidão pelo reconhecimento, por tudo e por todos, desde a primeira pessoa que me convidou, que foi o Dr. Paulo Sato, já falecido, até minha consultora atual, a Ingrid Bordignon Mangabeira, que é prestativa demais, assim como pelos colegas e toda a equipe.”**





## CRESCIMENTO CONJUNTO

Para garantir o acesso a uma medicina de qualidade, a Unimed Curitiba atua em parceria com prestadores de serviço que compartilham os mesmos objetivos e valores da cooperativa. Algumas dessas uniões são de longa data, como a firmada com o Hospital Pilar, que, ao longo dos anos, acabou crescendo junto conosco. Quem comenta a história e o desenvolvimento de ambas as empresas é o diretor-presidente do hospital, Rodrigo Milano:

**“Eu não tenho efetivamente a data de início, mas vislumbro que o Hospital Pilar, desde o princípio da Unimed Curitiba, já começou a interagir com a cooperativa – e posso afirmar que, embora a interação com a série histórica de grupos diretivos da Unimed Curitiba sempre tenha sido muito positiva, o atual momento, sob a atual direção, talvez seja um dos mais felizes da nossa relação.**

**Eu estou muito feliz porque o grupo que eu represento hoje [o Hospital Care, que adquiriu o hospital em 2019], em suas práticas e estratégias, está muito alinhado com o que a atual diretoria da Unimed Curitiba tem colocado como objetivos, metas e desafios: nós queremos não só nos potencializarmos cada vez mais como bons prestadores de serviço, mas também otimizar a gestão na nossa área de prestação de serviços, que tem um valor agregado e tem que apropriar valores para evoluir cada vez mais.**

**A principal ideia ou objetivo dos trabalhos que já se realizaram em conjunto entre o Hospital Pilar e a Unimed Curitiba, assim como os daqueles que estão sendo realizados e dos que vamos realizar, é o crescimento pleno, de forma consolidada, com muita sustentação de ambas as empresas. Para isso, a entrega deve sempre se constituir daquilo que cada um de nós quer como cliente, como paciente e como familiar de paciente. E é assim que vamos ter um desenvolvimento cada vez maior, com uma carteira e um posicionamento robustos, sólidos e permanentes, traduzindo de maneira direta o que almejamos como posicionamento de mercado”.**

# LINHA DO TEMPO

## Destaque da terceira década de existência da Unimed Curitiba

Em 1992, foi implantada a liberação de procedimentos hospitalares emergenciais via telefone 24 horas.

Fonte: Unimed Curitiba 35 anos de história (livro), de Manoel Stenguel Cavalcanti

Em 1993, com a aquisição de computadores, o fluxo de liberações de procedimentos de guias de consultas e exames foi desburocratizado e foi implantada a Ouvidoria Unimed. O plano de saúde dos cooperados e seus familiares passou a ter cobertura nacional.

Fonte: Unimed Curitiba 35 anos de história (livro), de Manoel Stenguel Cavalcanti

No mesmo ano, a Unimed Curitiba registrou mais de 450 mil atendimentos na Região Metropolitana.

Fonte: Revistas comemorativas de 20 e 25 anos da Unimed Curitiba

O ano de 1992 já começou com um novo marco: em 25 de janeiro, a cooperativa chegou ao seu 2000.º médico cooperado.

Fonte: Unimed Curitiba

No mesmo ano, também foi implantado o Serviço Social da Unimed Curitiba, que pretendia prestar atendimentos em vários segmentos aos clientes, cooperados e prestadores. Um dos primeiros projetos do novo setor foi o Serviço de Atendimento ao Paciente Internado.

Fonte: Unimed Curitiba

No ano de 1994, a cooperativa ultrapassou a marca dos 400 mil clientes.

Fonte: Unimed Curitiba 35 anos de história (livro), de Manoel Stenguel Cavalcanti



Em 1995, a cooperativa ganhou o Prêmio TOP of Mind, na categoria Serviços, pela primeira vez.

Fonte: Revistas comemorativas de 20 e 25 anos da Unimed Curitiba

Em 1996, eram mais de 3.140 médicos cooperados.

Fonte: Unimed Curitiba 35 anos de história (livro), de Manoel Stenguel Cavalcanti



Pelo segundo ano consecutivo, a Unimed Curitiba foi TOP of Mind na categoria Serviços.

Fonte: Unimed Curitiba 35 anos de história (livro), de Manoel Stenguel Cavalcanti

Novas unidades de atendimento e os setores de Atendimento ao Cliente (SAC), Recursos Humanos e Marketing passaram a existir em 1998.

Fonte: Unimed Curitiba 35 anos de história (livro), de Manoel Stenguel Cavalcanti

Em 2000, a Unimed Curitiba entrou na cooperativa de crédito Unicred, foi feita a locação do imóvel no Tarumã e foi instituído o SIGA – Sistema de Informações Gerenciais da Assistência à Saúde da Unimed, um banco de dados preciso e atualizado que abrange todas as ações de saúde voltadas ao usuário.

Fonte: Unimed Curitiba 35 anos de história (livro), de Manoel Stenguel Cavalcanti

O portal [www.unimedcuritiba.com.br](http://www.unimedcuritiba.com.br) foi lançado em 2001. No mesmo ano, a Unimed Curitiba recebeu a certificação do ISO 9002 e celebrou seus 30 anos de fundação, com 3.397 médicos cooperados e 318 mil clientes.

Fonte: Unimed Curitiba 35 anos de história (livro), de Manoel Stenguel Cavalcanti



# COOPERADOS

na história

## NÚMERO 3000

Com crescimento contínuo, em 1992 a cooperativa alcançou a marca de 2 mil cooperados com a inclusão do radiologista Edson Massao Konno, que também é especialista em diagnóstico por imagem. Três anos mais tarde, já eram mil cooperados a mais – sendo o otorrinolaringologista Caio Márcio Correia Soares o cooperado de nº 3000. O especialista afirma que decidiu fazer parte da Unimed Curitiba pela possibilidade de “fazer medicina de alto padrão”, o que promove crescimento profissional:



**“Acredito que uma cooperativa como a Unimed Curitiba é fundamental para o progresso profissional do médico e que, quando o médico se associa a ela, é porque, além de ter tradição de bom atendimento, organização e profissionalismo, ela é uma das únicas possibilidades que ele tem de desenvolver uma medicina de alto padrão. A Unimed Curitiba dá a liberdade de você desenvolver o atendimento médico ético-profissional, de fazer uma medicina de alto nível – e, para nós, isso é importante.**

**Além disso, há um crescimento como profissional e como ser humano. Cooperativa e médico crescem juntos – e é um prazer fazer parte desse aprimoramento. Em momentos de dificuldade, como o da pandemia, a cooperativa também se mostra preocupada com os cooperados e dá apoio, cuidando não só da parte de atendimento médico, mas também da família do cooperado.”**



Orgulho de fazer parte há

# 50 ANOS

Antes de chegar à reunião que marcou a fundação da Unimed Curitiba, na noite de 6 de agosto de 1971, o cirurgião e gastroenterologista Osvaldo Malafaia acompanhou as discussões que levaram até ela. Uma dessas conversas tratava de uma dificuldade comum para médicos, hospitais e pessoas que precisavam de atendimento: a inexistência de um meio termo entre o serviço gratuito e o particular. Malafaia fala mais sobre a questão e sobre o orgulho que sente ao olhar para trás e retomar essa história.



## EX-PRESIDENTE: DESAFIOS NA GESTÃO

A fundação da Unimed Curitiba aconteceu quatro anos depois da fundação da Unimed Santos, a primeira cooperativa médica do país. Por isso, os fundadores da cooperativa curitibana foram até o litoral paulista para conversar com os colegas de Santos e aprender com a experiência deles. Dentre os médicos que fizeram a viagem estava o patologista Marco Aurélio Cravo, que viria a se tornar presidente da Unimed Curitiba entre 1998 e 2002 – e que conta aqui sobre essa e outras histórias dos primeiros anos da Unimed Curitiba.



## CINCO DÉCADAS DE FOCO NO COOPERADO

Os princípios que norteiam a atuação da Unimed Curitiba estão diretamente ligados ao cooperativismo. Os cooperados, como donos do negócio, são prioridade desde a fundação da cooperativa. Ao longo dos anos, a remuneração e outros benefícios evoluíram para proporcionar retorno financeiro, realização profissional e bem-estar àqueles que constituem a empresa e fazem da marca uma referência na área da saúde. O diretor financeiro da Unimed Curitiba, Antonio Carlos de Farias, comenta a relação entre cooperativa e cooperado e conta sobre ações recentes em benefício daqueles que são a base da Unimed Curitiba.

“A cooperativa foi construída a várias mãos, teve o trabalho árduo dos colaboradores, a adesão dos clientes. Entretanto, lá na fase inicial foi a visão de futuro e a ação empreendedora de alguns médicos que semearam o que estamos colhendo hoje. Eles se uniram para construir uma cooperativa com o objetivo de gerar trabalho, proteger renda e balizar assistência médica de qualidade.

A maior publicidade da Unimed Curitiba sempre foi o trabalho dos seus médicos. Foi isso o que trouxe clientes para a cooperativa. Então, é por isso que me refiro aos médicos como a base da cooperativa. Se a cooperativa fosse um prédio que foi se edificando, eu diria que a base onde esse prédio começou a se edificar foi o trabalho dos médicos, com certeza.

É claro que entendemos que, quando alguém entra na cooperativa, está querendo adotar a prática liberal, montar uma clínica ou um consultório e ter clientes. Mas, à medida que os anos passam, o médico começa a entender que transcende essa questão do trabalho e renda e que, se ele fica doente, a cooperativa fornece seguro de saúde; em tempos difíceis, a cooperativa dá uma garantia de uma renda mínima; é na cooperativa que socialmente encontramos nossos pares, onde dialogamos sobre as questões da profissão. Sendo assim, nos sentimos muito protegidos quando somos cooperados de uma cooperativa como a Unimed Curitiba – e eu gostaria muito de destacar essa relação que é meio mutualista entre a cooperativa e o cooperado, como se um precisasse dos esforços do outro e como se os esforços se somassem para benefício de ambos.

No caso da pandemia, por exemplo, logo que começou a proibição de procedimentos eletivos e a deliberação dos entes públicos para que as pessoas ficassem em casa, a Unimed Curitiba obedeceu a legislação, porém sinalizou a seus médicos: ‘Estamos pedindo que vocês sigam a legislação, mas entendemos que vocês necessitam de apoio.’

Demos ao médico o suporte necessário para que ele, num momento de crise, ficasse em casa; num momento em que a renda dele caiu, a cooperativa subsidiou uma renda mínima e o plano de saúde dele; todos os médicos que tiveram COVID-19 tiveram acesso ao SERIT no período em que estiveram doentes; o lucro que a cooperativa teve no fim do ano foi distribuído para que os cooperados pagassem eventuais dívidas que eles tivessem contraído nesse período. A cooperativa se comportou como cooperativa e cuidou do seu bem maior, que são seus colaboradores e seus cooperados. Isso foi muito bacana. O cooperado percebeu que a cooperativa é sua família, o seu porto seguro.”



## COLABORADORES: PEÇAS-CHAVE PARA A COOPERATIVA

Embora o cooperado seja “a alma” da cooperativa, a Unimed Curitiba não seria a mesma sem o incansável trabalho dos cerca de 1.300 colaboradores que atuam diretamente nas 15 áreas e 83 setores da empresa e dos 293 colaboradores das outras companhias do grupo. É por isso que a Unimed Curitiba preza pela valorização de todos os seus funcionários, com projetos de remuneração variável, planos de carreira, programas de treinamento, ações de aproximação com a diretoria, pesquisas de saúde emocional, ações para a promoção da qualidade de vida e outras atividades e projetos. O diretor administrativo Yugo Sakamoto comenta a importância dos colaboradores para a cooperativa e de que forma ela busca reconhecê-los e valorizá-los.

**“Chegamos ao aniversário de 50 anos da Unimed Curitiba em um momento em que vivemos uma situação sem precedentes. Superar as dificuldades que se apresentaram só foi viável graças ao esforço conjunto dos cooperados, dos conselhos e da diretoria – e, tão importante quanto, graças ao belo trabalho de cada colaborador. Por isso, é preciso reconhecer e homenagear cada integrante das nossas equipes. Desde antes da pandemia, a Unimed Curitiba sempre se preocupou em criar o melhor ambiente de trabalho possível para todos. Deve ser por isso que a maior parte do pessoal planeja continuar a sua carreira na nossa cooperativa, que tem sido reconhecida como um bom lugar para se trabalhar por certificadores e agências especializadas. Durante a pandemia, fomos instados a mudar, a aprender e a fazer adaptações ao mesmo tempo em que as exigências nos eram apresentadas. Colocamos nossos colaboradores em segurança e instituímos o trabalho a distância.**



**À parte disso, continuamos com todos os projetos que tínhamos antes da pandemia, como o de remuneração variável e os planos de carreira. Trabalhamos sempre a questão do reconhecimento e das diferenças, porque queremos ser uma empresa em que as diversidades sejam naturalmente aceitas. Um ambiente plural, porque entendemos que esses são os espaços mais férteis, mais propícios para colher as contribuições de todos. Para finalizar, algo que não posso deixar de manifestar é o orgulho da história da Unimed Curitiba e a gratidão pela forma com que fui recebido por esta diretoria. Tem sido uma experiência muito gratificante participar de um grupo tão focado, tecnicamente preparado e com uma liderança realmente inspiradora!”**

CUIDAR DE VOCÊ. ESSE É O PLANO.



## ACOMPANHE NOSSAS REDES SOCIAIS:



[unimedcuritiba.com.br](http://unimedcuritiba.com.br)



[/UnimedCuritiba](https://www.facebook.com/UnimedCuritiba)



[@unimedcuritibaoficial](https://www.instagram.com/unimedcuritibaoficial)



[/company/unimed-curitiba](https://www.linkedin.com/company/unimed-curitiba)